

## ŠAHOVSKE SKLADBE

V učnem načrtu izbirnega predmeta Šah – 3 je vsebina 8 namenjena šahovskim problemom.

**Šahovski problem** je namensko sestavljena, komponirana naloga in ni del šahovske partije. Sestavljalec šahovskega problema postavi nalogo reševalcu v obliki pogoja (npr. matiraj v dveh potezah).

Za šahovske probleme veljajo naslednje zahteve in pravila:

### ♣ Legalnost problema

Pozicija na šahovnici mora biti dosegljiva iz začetne poziciji po vseh pravilih šahovske igre. Tako partijo imenujemo dokazna partija.

### ♣ Enoznačna rešljivost

Šahovski problem mora imeti enoznačno rešitev. Veljajo tudi pravila o zapisu rešitev. Pri pogoju "mat v dveh potezah", ki je pri izbirnem predmetu pogosta naloga, je dovolj zapis prve poteze (ključ problema).

### ♣ Ekonomičnost in izvirnost

Kvalitetne šahovske skladbe so ekonomične, kar pomeni da so uporabljene le figure, ki omogočajo prikaz neke ideje. Izviren problem je tisti, ki nima predhodnika.

### ♣ Pravila ortodoksne šahovske problema

Na diagramu je spodaj vedno beli, če ni posebej navedeno drugače.

Rokade ne moremo odigrati le v primeru, če lahko dokažemo, da sta kralj ali trdnjava že odigrala potezo.

Vzetje ob prehodu (en passant) je možno le v primeru, da lahko dokažemo zadnjo "dolgo" potezo kmeta.

## Šahovski problemi in izbirni predmet Šah

### • Ortodoksni šahovski problemi

- Direktni mat – beli vleče prvi in matira črnega v predpisanem številu potez.
- Študija – beli vleče prvi in zmaga ali remizira, odvisno od postavljenega pogoja.

*Pri izbirnem predmetu se učenci že na začetku seznanijo z direktnimi mati pri vajah z delovnimi listi in pri mrežnem programu "Šah za omrežja". Študije so za učence zelo zahtevne naloge, saj zahtevajo veliko znanja o končnicah.*

### • Heterodoksni šahovski problemi

- Pomožni mat – prvi vleče črni in pomaga belemu, da ga (črnega) matira.
- Samomat – prvi vleče beli in prisili črnega, da ga (belega) matira.
- Serijski problem (več vrst) – samo ena stran igra zaporedoma določeno število potez, da doseže zastavljen pogoj.

*Pri izbirnem predmetu uporaba takih skladb ni predvidena zaradi neskladne tematike z učnim načrtom.*

### • Retrogradna analiza

Vrsta šahovskega problema pri kateri je ključni element **legalnost** pozicije na šahovnici.

*Retrogradne naloge imajo pri učencih velik motivacijski učinek. Pri reševanju nalog mora učenec poznati le osnovna pravila šahovske igre. Za razliko od študij ne potrebuje nobenih znanj o šahovski končnicah, zato je uporaba takšnih nalog pri izbirnem predmetu zelo primerna.*

## Retrogradna analiza – šahovske uganke

**Za uspešno reševanje retrogradnih problemov mora učenec poznati le pravila šahovske igre. Pri reševanju si učenec ne more pomagati s šahovskim analizatorjem.**

Splošni cilji:

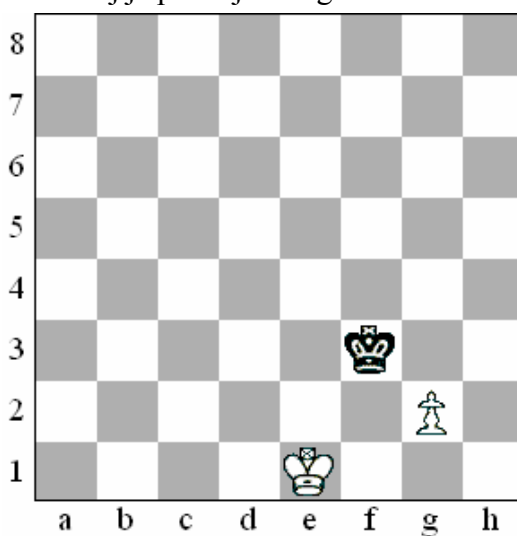
- ♣ z reševanjem retrogradnih problemov učenci razvijajo veščine analitičnega dela
- ♣ razvijajo sposobnosti logičnega razmišljanja
- ♣ spoznavajo estetiko in vsebinske vrednote šahovskih skladb

Pri retrogradnih problemih se mora reševalec ukvarjati s preteklostjo pozicije na šahovnici. Temeljni element je legalnost pozicije, zato je v uvodu nanizanih nekaj nelegalnih položajev na šahovnici. Ti primeri so lahko tudi samostojne naloge.

Težavnost nalog je ocenjena z zvezdicami (\*lažje, \*\*težke, \*\*\*zelo zahtevne).

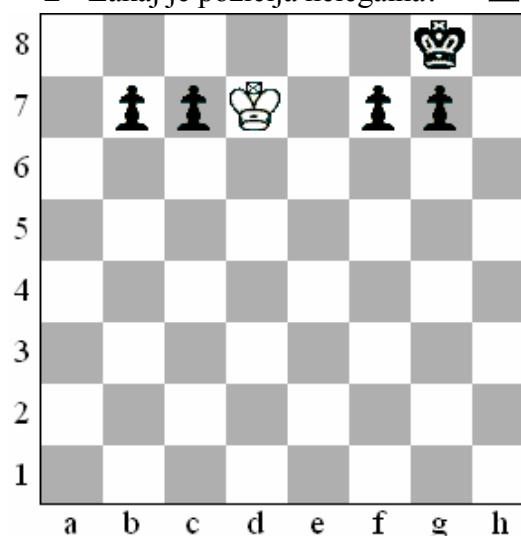
**Primeri nelegalnih pozicij:**

**1\* Zakaj je pozicija nelegalna?** ▼



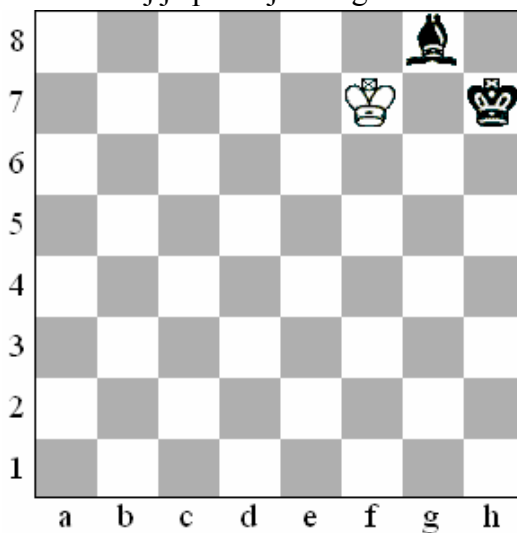
Nemogoča zadnja poteza belega.

**2\* Zakaj je pozicija nelegalna?** ▲



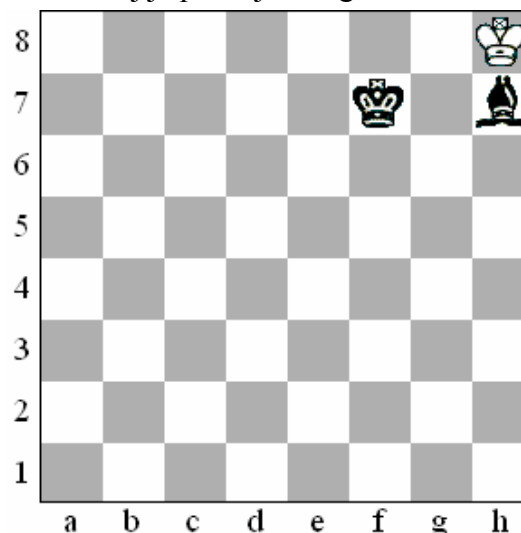
Kako je beli kralj dosegel polje d7?

**3\* Zakaj je pozicija nelegalna?** ▲



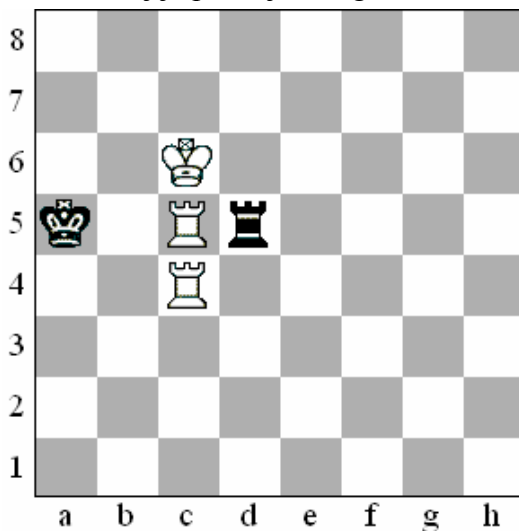
Zadnja poteza črnega?

**4\* Zakaj je pozicija nelegalna?** ▼



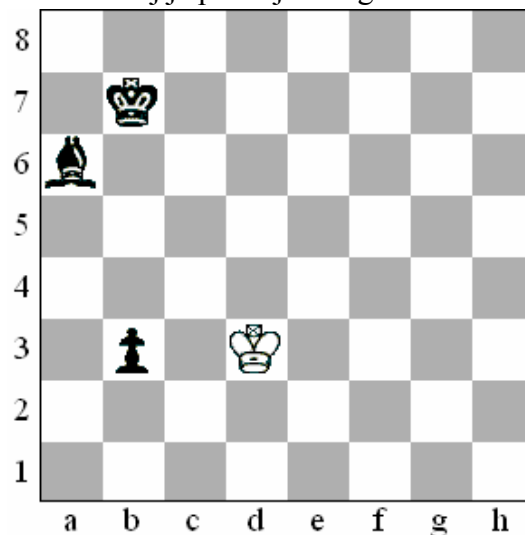
Zadnja poteza belega?

5\*\* Zakaj je pozicija nelegalna? ▼



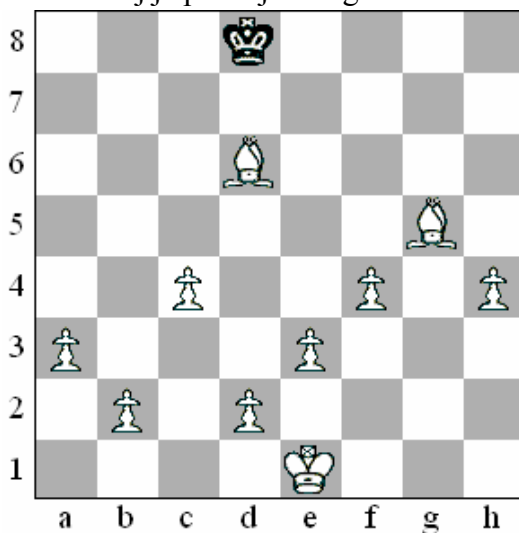
Zadnja poteza belega?

6\*\* Zakaj je pozicija nelegalna? ▲



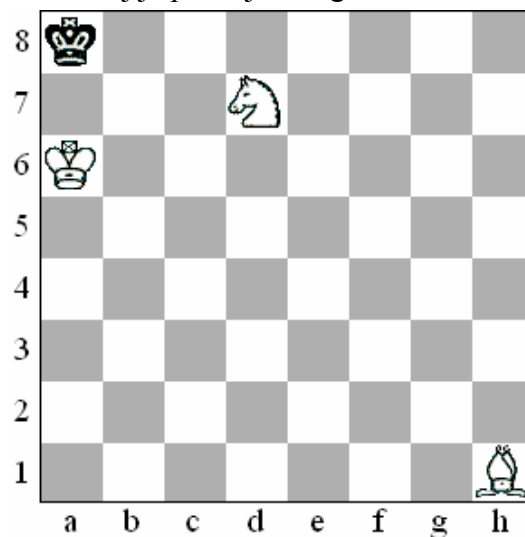
Zadnja poteza črnega?

7\*\* Zakaj je pozicija nelegalna? ▲



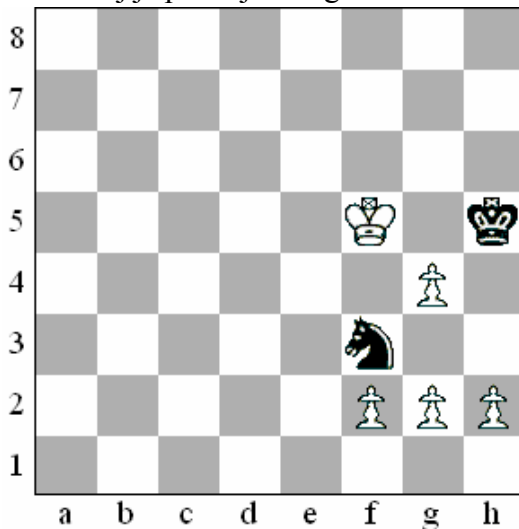
Kako je eden od lovcev zapustil c1?

8\* Zakaj je pozicija nelegalna? ▼



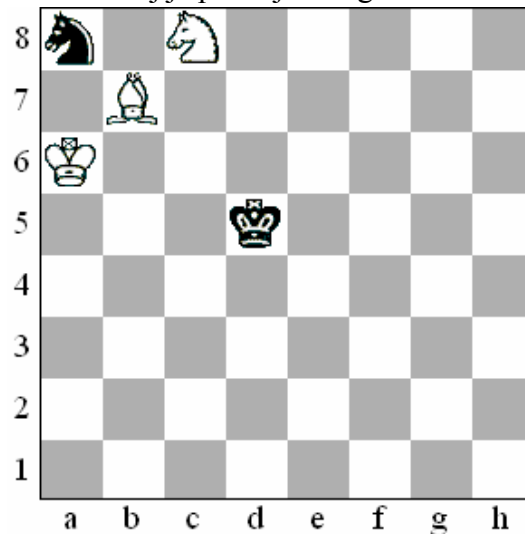
Zadnja poteza belega?

9\* Zakaj je pozicija nelegalna? ▼



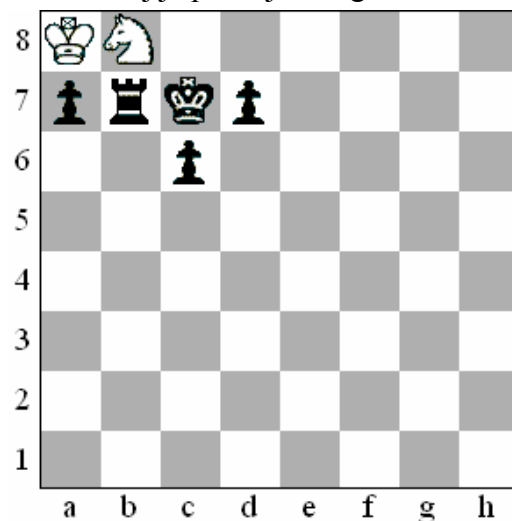
Zadnja poteza belega g3-g4+?

10\* Zakaj je pozicija nelegalna? ▼



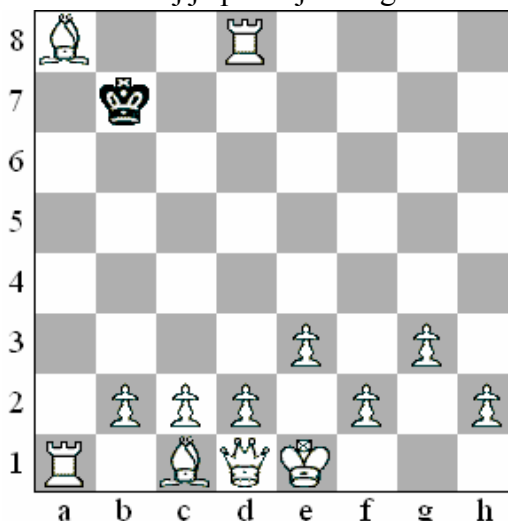
Zadnja poteza belega?

11\*\* Zakaj je pozicija nelegalna? ▼



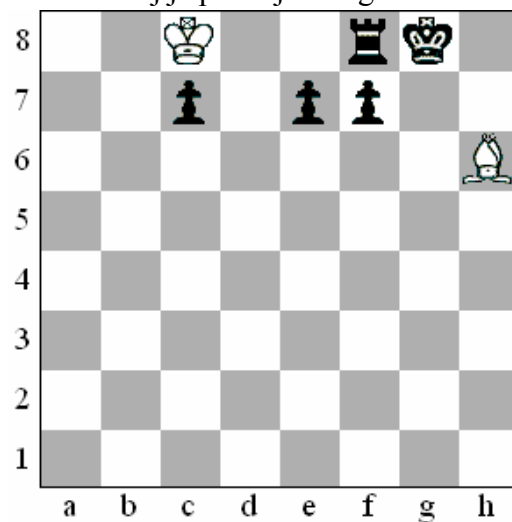
Zadnja poteza belega?

12\*\*\* Zakaj je pozicija nelegalna? ▲



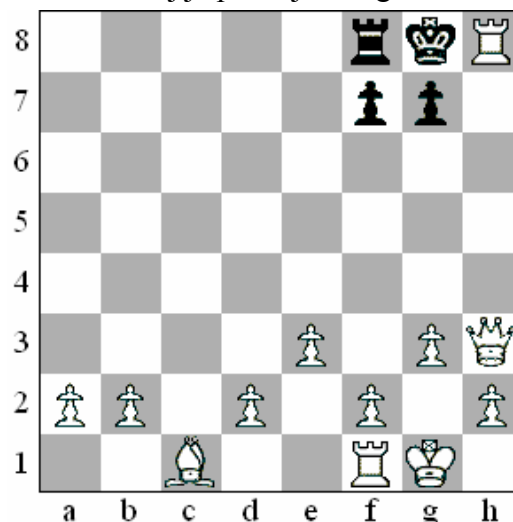
Zadnja poteza belega a7-a8L+ ni mogoča, ker je trdnjava na d8 promovirana.

13\*\* Zakaj je pozicija nelegalna? ▲



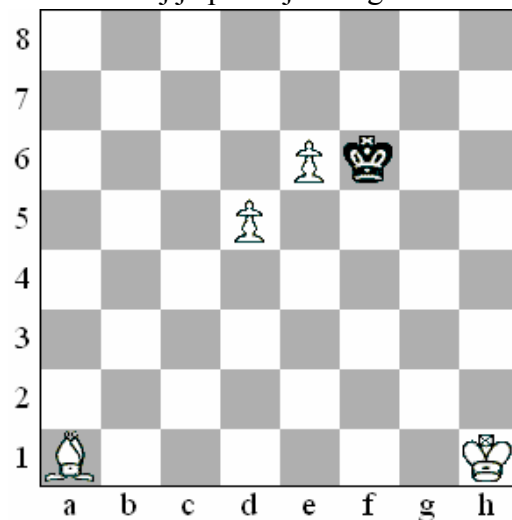
Zadnja poteza črnega 0-0+?  
Nemogoča poteza.

14\*\*\* Zakaj je pozicija nelegalna? ▼



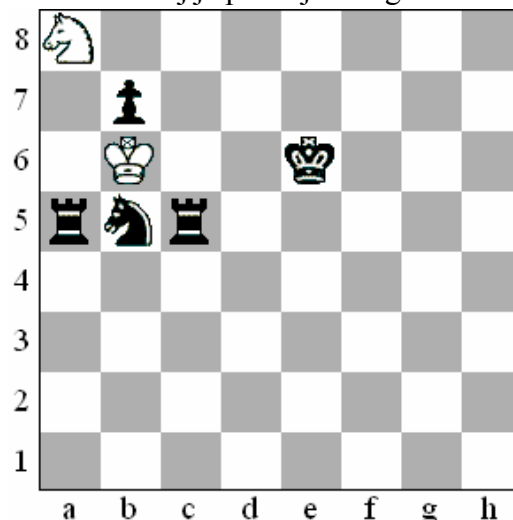
Poteza Th4-h8# ni mogoča, ker je trdnjava na h8 promovirana!

15\*\* Zakaj je pozicija nelegalna? ▼



Zadnja poteza belega f5xe6 e.p. +?  
Nelegalna pozicija.

16\*\*\* Zakaj je pozicija nelegalna? ▼



Zadnja poteza belega?

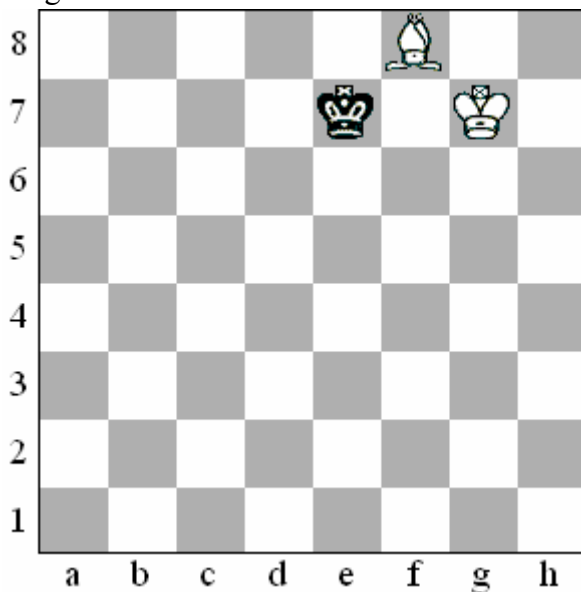
**Retroanalitične naloge, primerne za učence lahko razdelimo na več tipov:**

- A) Katera je bila zadnja poteza? (primeri 17 – 40)
- B) Mat v eni potezi (primeri 41 – 44)
- C) Naloge z rokado (primeri 45 – 48)
- D) Kakšne barve je figura? (primeri 49 – 60)
- E) Uganke (primeri 61 – 68)

**A) Katera je bila zadnja poteza?**

**17\*** Katera je bila zadnja poteza belega? ▼

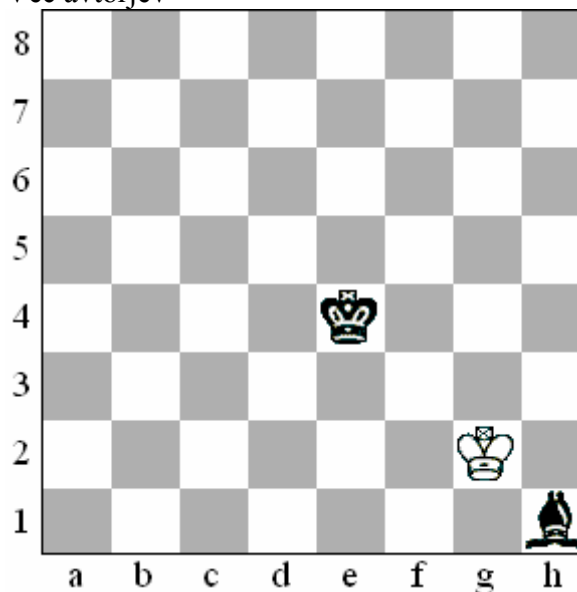
Original



Rešitev: n-1) f7-f8L+

**18\*** Katera je bila zadnja poteza črnega? ▲

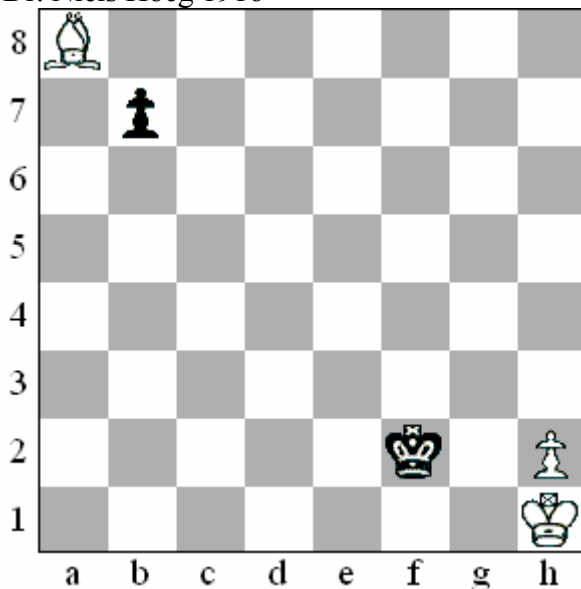
Več avtorjev



Rešitev: n-1) h2-h1L+

**19\*** Katera je bila zadnja poteza belega? ▼

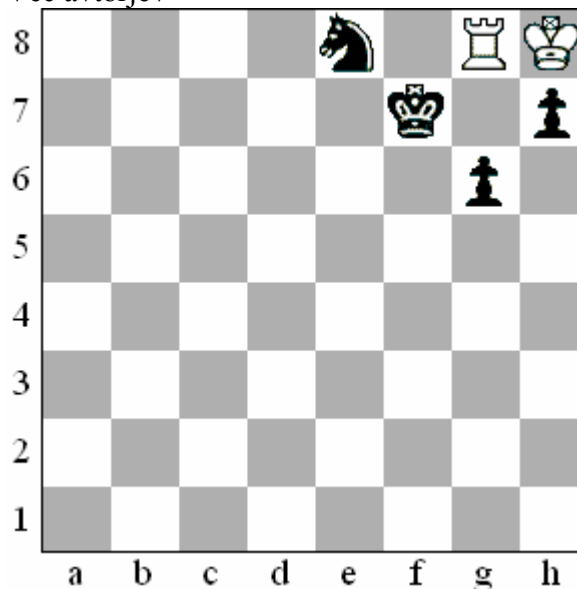
Dr. Niels Hoeg 1916



Rešitev: n-1) a7-a8L

**20\*\*** Katera je bila zadnja poteza belega? ▼

Več avtorjev

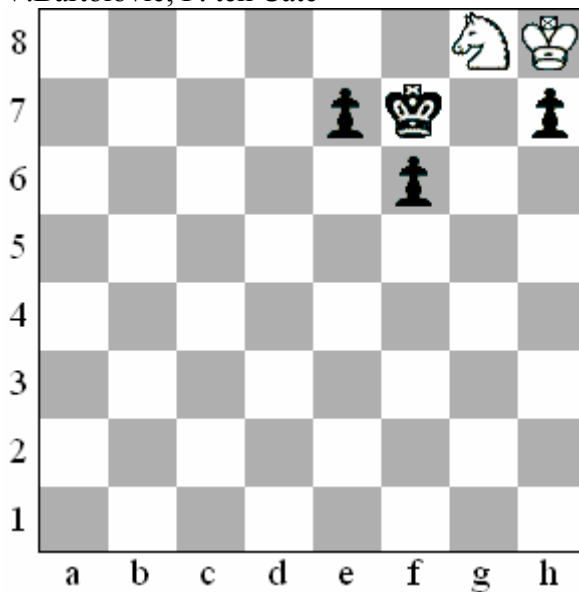


Rešitev: n-1) g7-g8T

Zadnja poteza ni mogla biti niti Tg7-g8 niti Tf8-g8, ker bi bil črni kralj v šahu, na potezi pa je beli.

**21\*\*** Katera je bila zadnja poteza belega? ▼

V. Bartolović, P. ten Cate

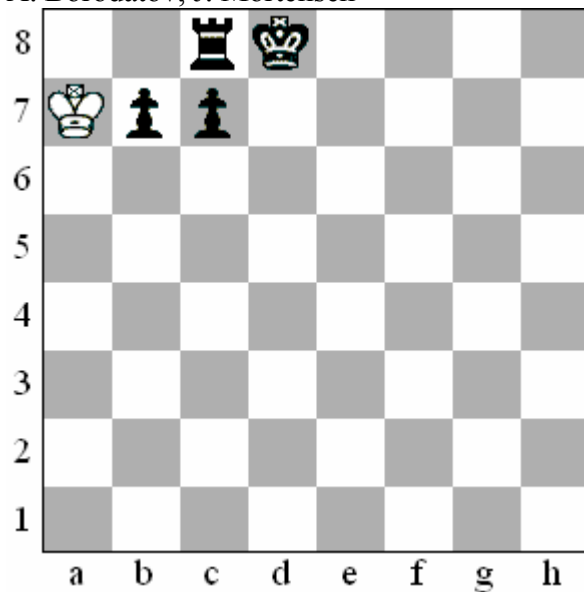


Rešitev: n-1) g7-f8S

Zadnja poteza ni mogla biti Sh6-g8, ker bi bil črni kralj v šahu, na potezi pa je beli.

**22\*\*** Katera je bila zadnja poteza belega? ▼

A. Borodatov, J. Mortensen

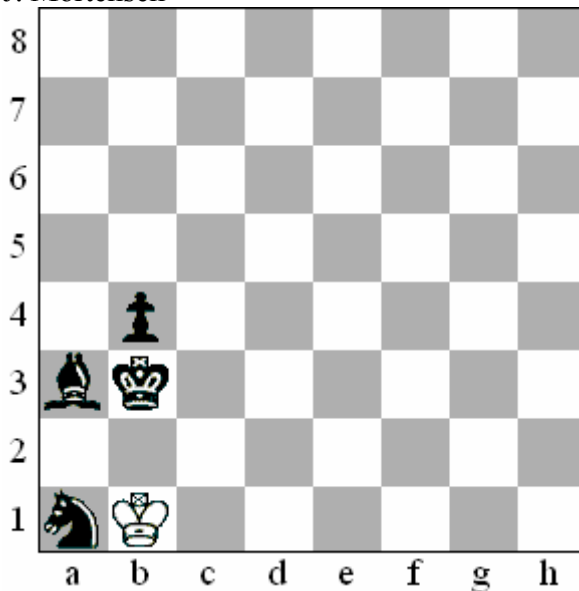


Rešitev: n-1) Ka8xLa7 Lb8xa7+

Poteza črnega ni determinirana, ker je lahko lovec vzel na polju a7 katerokoli belo figuro. Zadnja poteza ni mogla biti Ka8-a7, ker črni ne more vrniti poteze – nelegalna pozicija.

**23\*\*** Katera je bila zadnja poteza belega? ▼

J. Mortensen

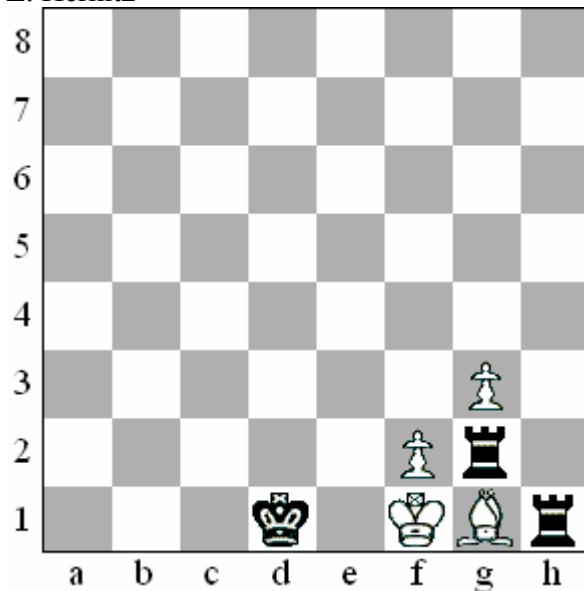


Rešitev: n-1) Kc1xTb1 Tb2-b1+

Poteza črnega ni determinirana, ker je trdnjava na polju b1 lahko vzela tudi katerokoli belo figuro.

**24\*\*** Katera je bila zadnja poteza belega? ▼

Z. Hernitz

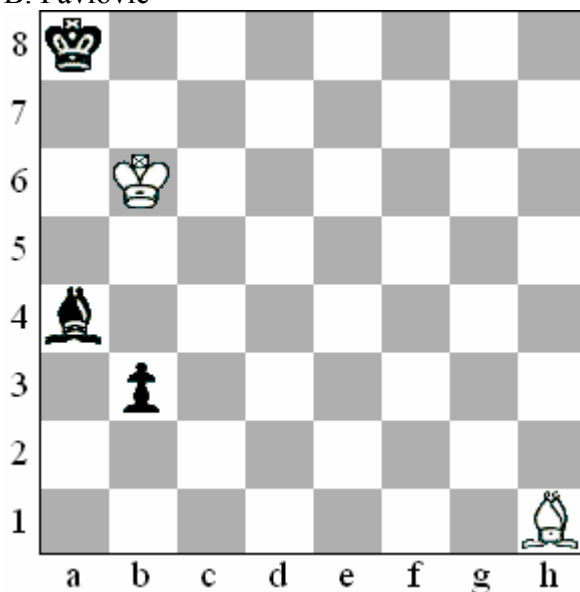


Rešitev: n-1) Lh2xSg1

Zadnja poteza ni mogla biti h2xg3, ker bi nastala nelegalna pozicija (Lg1?)

**25\*\*** Katera je bila zadnja poteza belega? ▼

B. Pavlović



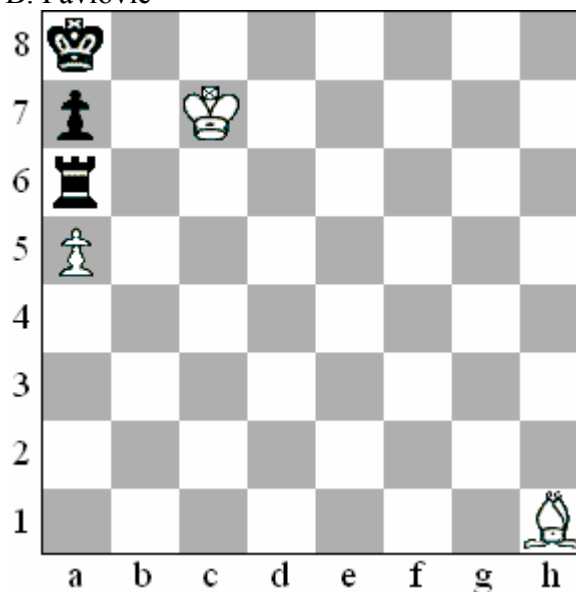
Rešitev: n-1) Kc6xTb6+ Tb5-b6+

Poteza črnega ni determinirana, ker je lahko trdnjava vzela na polju b6 belo figuro.

Zadnja poteza ni mogla biti Kc6-b6+, ker črni ne more vrniti poteze – nelegalna pozicija.

**26\*\*** Katera je bila zadnja poteza belega? ▼

B. Pavlović



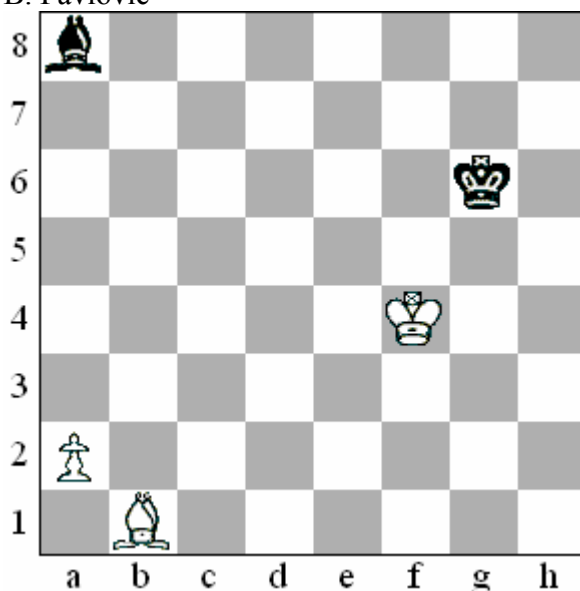
Rešitev: n-1) Kc6xLc7 Lb6-c7+

Poteza črnega ni determinirana, ker je lovec lahko vzel na polju c7 belo figuro.

Zadnja poteza ni mogla biti Kc6-c7+, ker črni ne more vrniti poteze – nelegalna pozicija.

**27\*\*** Katera je bila zadnja poteza belega? ▼

B. Pavlović



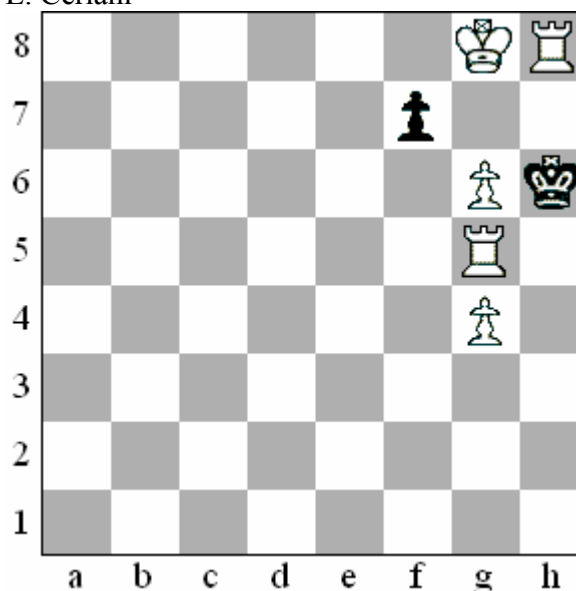
Rešitev: n-1) Ke4xSf4+ Sd5-f4+

Poteza črnega ni determinirana, ker je lahko skakač vzel na polju f4 belo figuro.

Zadnja poteza ni mogla biti Ke4-f4+, ker črni ne more vrniti poteze – nelegalna pozicija.

**28\*\*** Katera je bila zadnja poteza belega? ▼

L. Ceriani



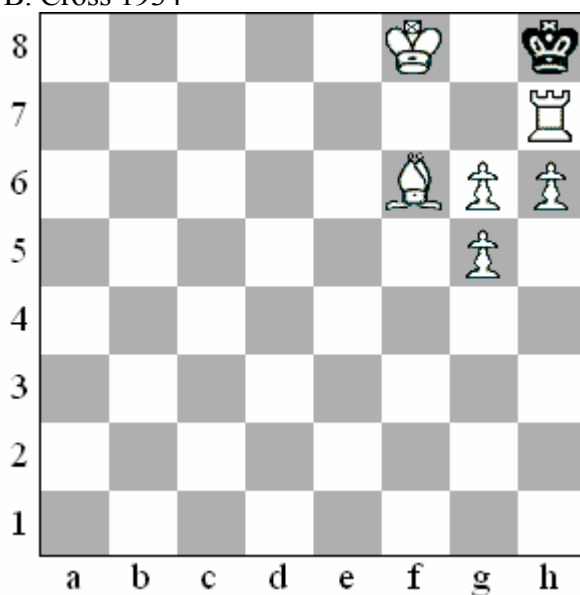
Rešitev: n-1) g7xTh8(T)+ Th7-h8+

Poteza črnega ni determinirana, ker je trdnjava lahko vzela na polju h8 katerokoli belo figuro!

Zadnja poteza ni mogla biti h7-h8T+, ker črni ne more vrniti poteze – nelegalna pozicija.

**29\*\*** Katera je bila zadnja poteza belega? ▼

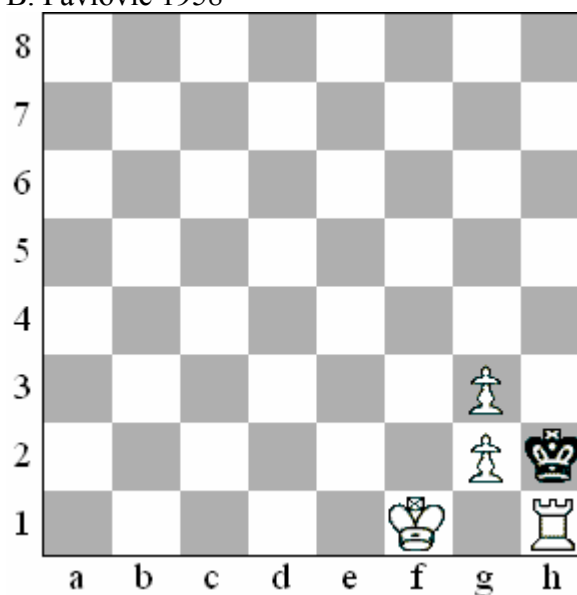
B. Cross 1934



Rešitev: n-1) Tg7xLh7# Lg8-h7  
Poteza črnega ni determinirana, ker je lovec lahko vzel na polju h7 skakača ali lovca.

**30\*\*** Katera je bila zadnja poteza belega? ▼

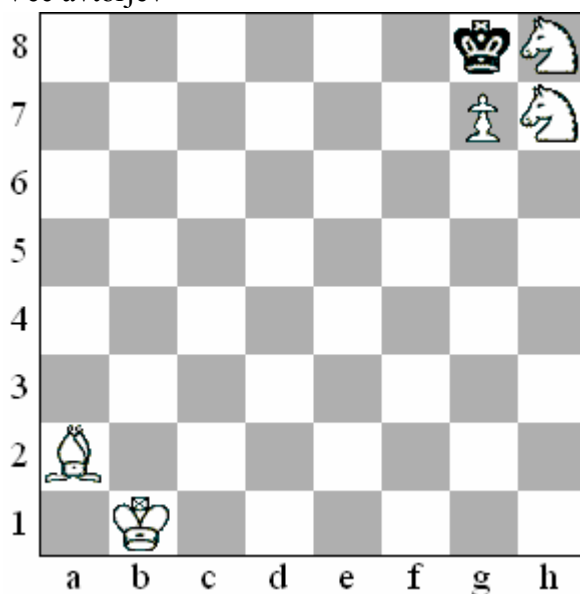
B. Pavlović 1958



Rešitev: n-1) Tg1xSh1+ Sf2-h1  
Poteza črnega ni determinirana, ker je skakač lahko vzel na polju h1 belega skakača!  
Zadnja poteza ni mogla biti Tg1-h1+, ker črni ne more vrniti poteze – nelegalna pozicija.

**31\*\*** Katera je bila zadnja poteza belega? ▼

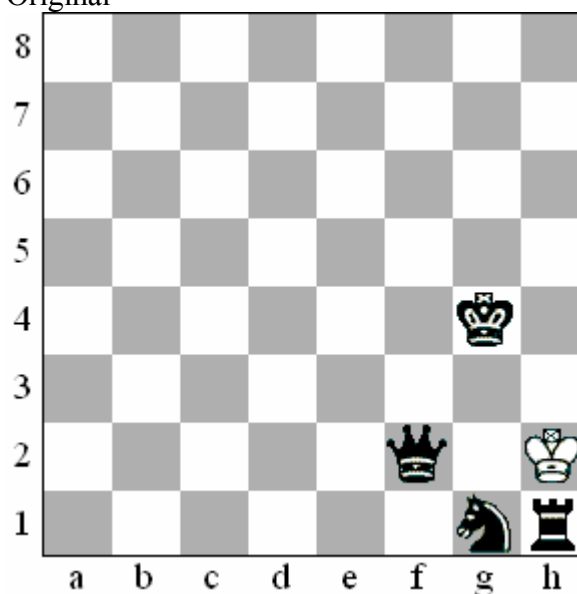
Več avtorjev



Rešitev: n-1) Sf7xSh8+ Sg6-h8  
Poteza črnega ni determinirana, ker je skakač lahko vzel na polju h8 belega skakača ali lovca.

**32\*\*** Katera je bila zadnja poteza črnega? △

Original



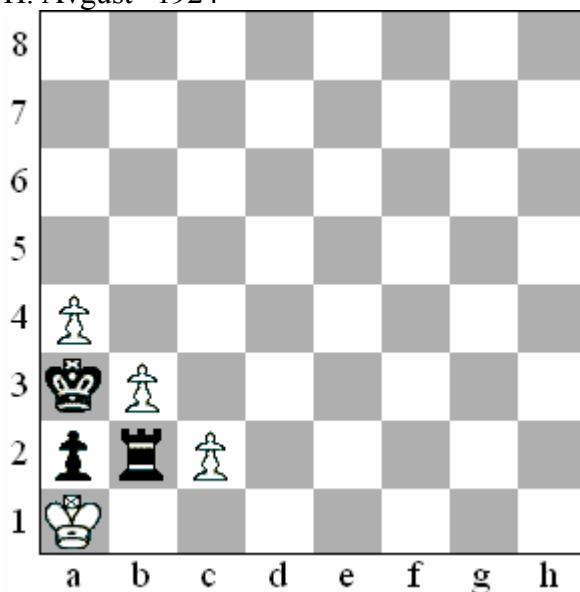
Rešitev: n-1) g2xSh1(T)+ Sh1-g3  
Poteza črnega ni determinirana.



Pri naslednjih osmih problemih moramo najprej ugotoviti kdo je na potezi, torej moramo iskati zadnjo potezo belega in črnega.

**33\*\*\*** Katera je bila zadnja poteza?

H. Avgust 1924

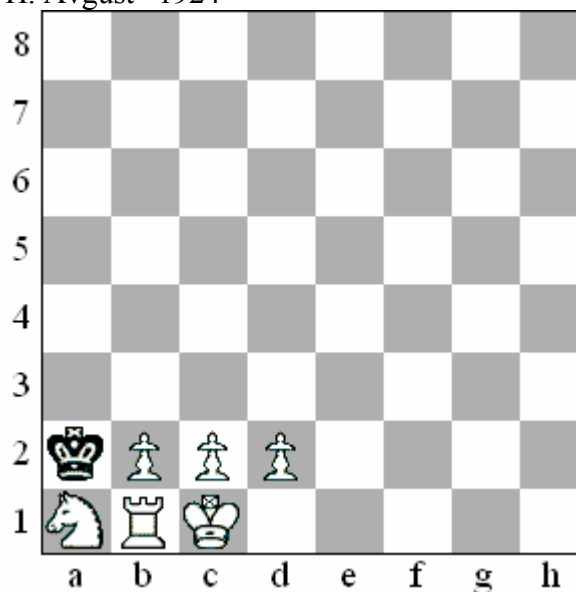


Beli ni igral zadnji, torej je na potezi.

Zadnja poteza črnega: n-1) Kb4xSa3

**34\*\*\*** Katera je bila zadnja poteza?

H. Avgust 1924

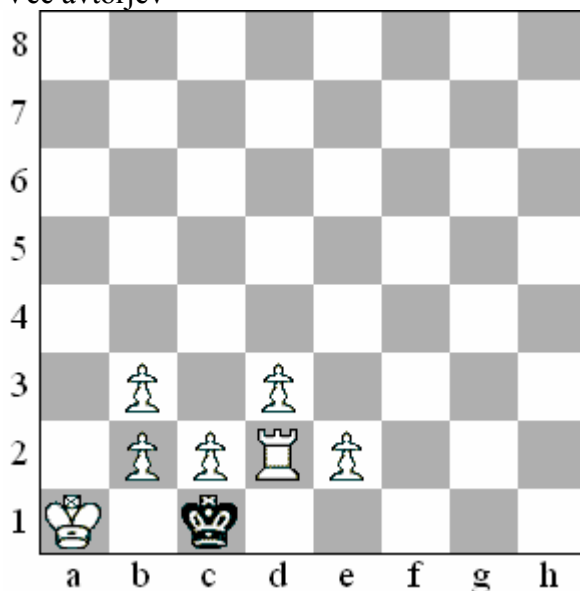


Črni ni igral zadnji, torej je na potezi.

Zadnja poteza belega: n-1) Kd1xLc1

**35\*\*\*** Katera je bila zadnja poteza?

Več avtorjev



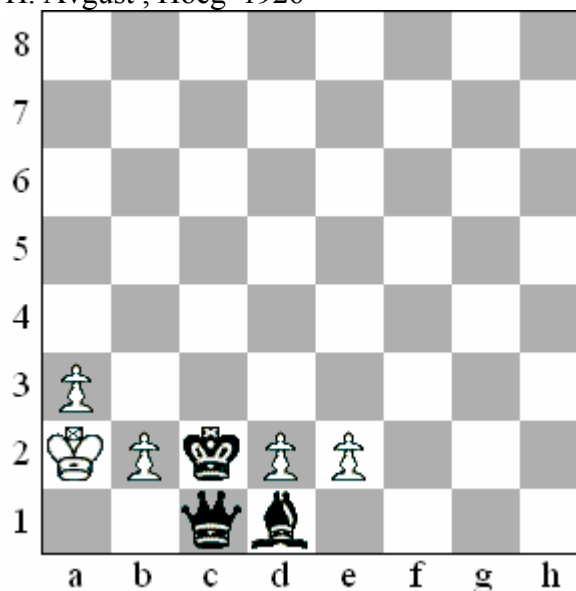
Črni ni igral zadnji, torej je na potezi.

Zadnja poteza belega: n-1) Ka2xTa1 Tb1-a1

Poteza črnega ni enolično določena.

**36\*\*\*** Katera je bila zadnja poteza?

H. Avgust, Hoeg 1926



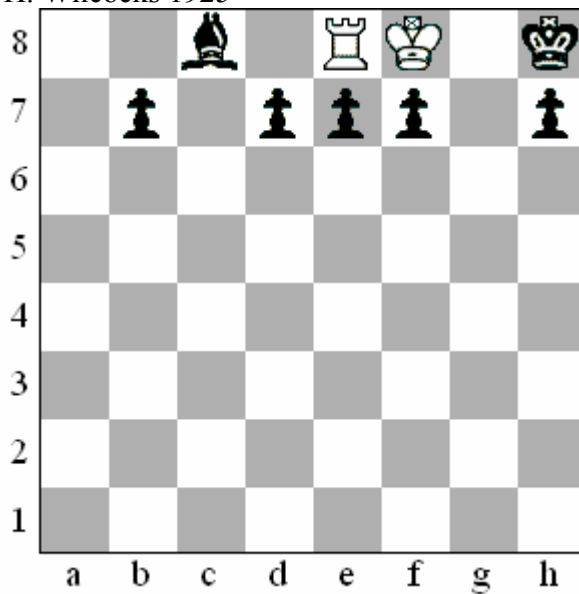
Črni ni igral zadnji, torej je na potezi.

Zadnja poteza belega: n-1) Ka2xLa2 Lb1-a2+

Poteza črnega ni enolično določena.

**37\*\*\*** Katera je bila zadnja poteza?

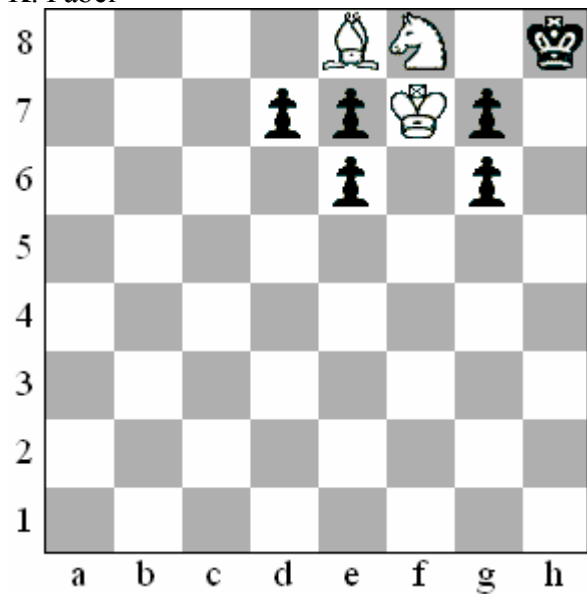
H. Wilcocks 1925



Zadnja poteza belega: n-1) Td8xSe8  
Na potezi je črni!

**38\*\*\*** Katera je bila zadnja poteza?

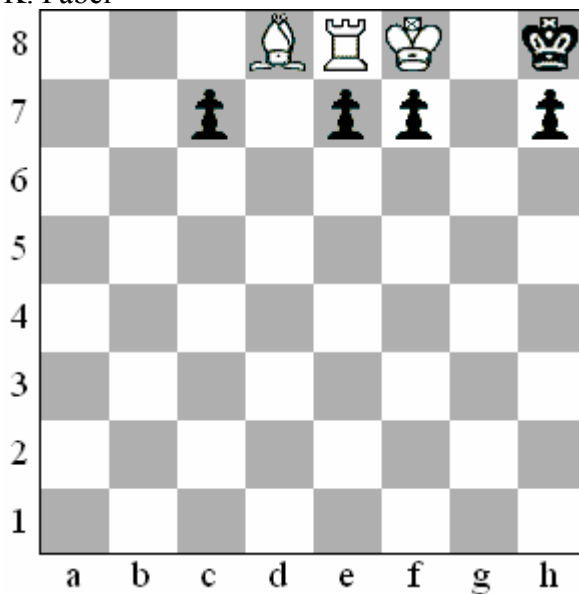
K. Fabel



Zadnja poteza belega: n-1) Sh7xTf8  
Na potezi je črni!

**39\*\*\*** Katera je bila zadnja poteza?

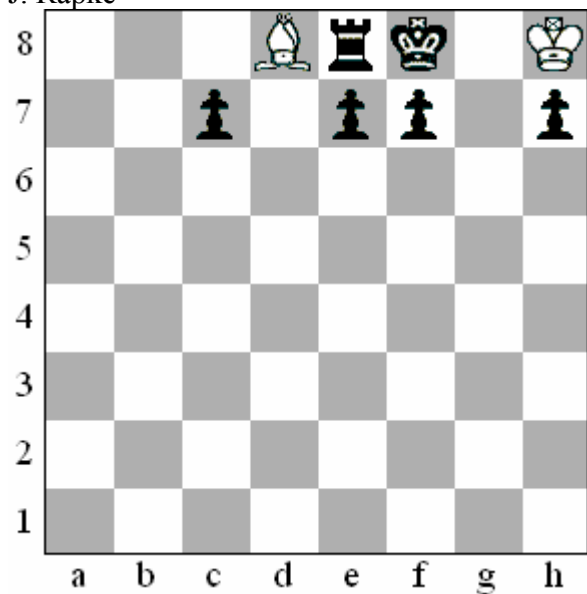
K. Fabel



Zadnja poteza belega: n-1) d7xSe8(T)  
Na potezi je črni!

**40\*\*\*** Katera je bila zadnja poteza?

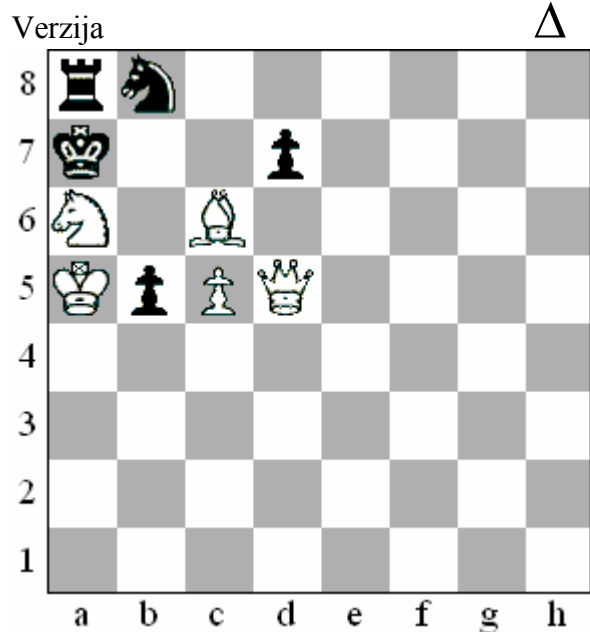
J. Rapke



Zadnja poteza belega: n-1) d7-d8L  
Na potezi je črni!

## B) Mat v eni potezi

### 41\* Mat v eni potezi

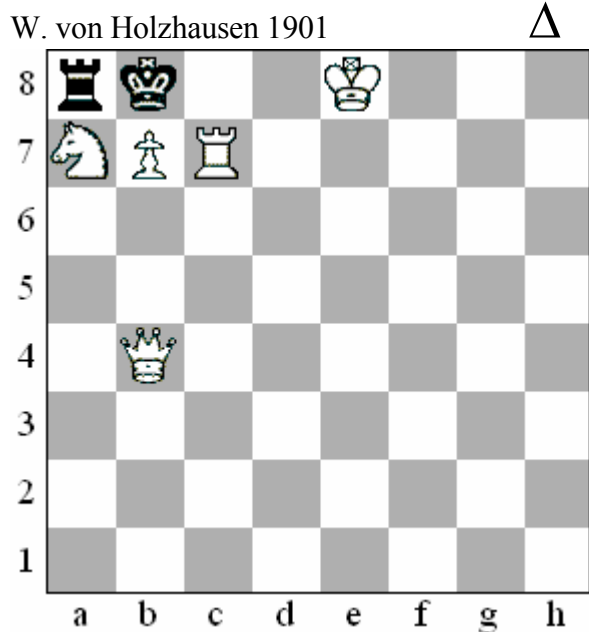


Rešitev: 1) c5xb6 e.p. #

Zadnja poteza črnega: n-1) b7-b5

Zakaj mora biti dama na polju d5?

### 42\* Mat v eni potezi



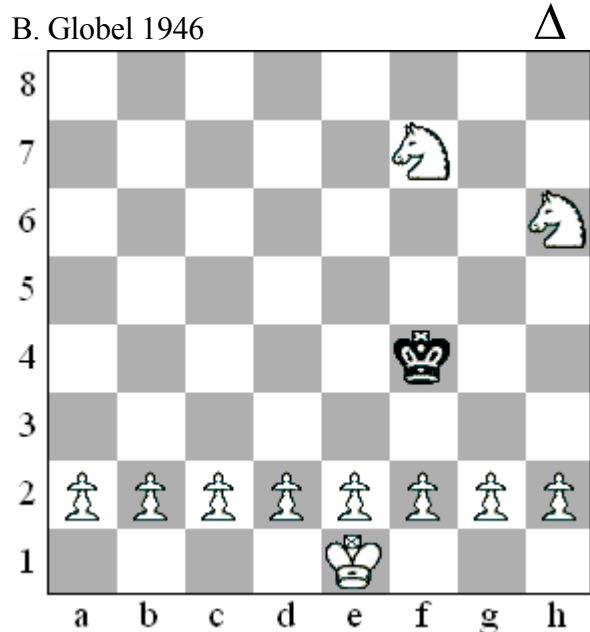
Črni ni igral zadnji, torej je na potezi!

1) ..... Kb8xc7+ 2) b7xa8S#

1) ..... Kb8xa7+ 2) b7-b8S#

1) ..... Ta8xa7 2) Tc7-c8#

### 43\* Postavi na šahovnico belo damo in matiraj črnega v eni potezi.

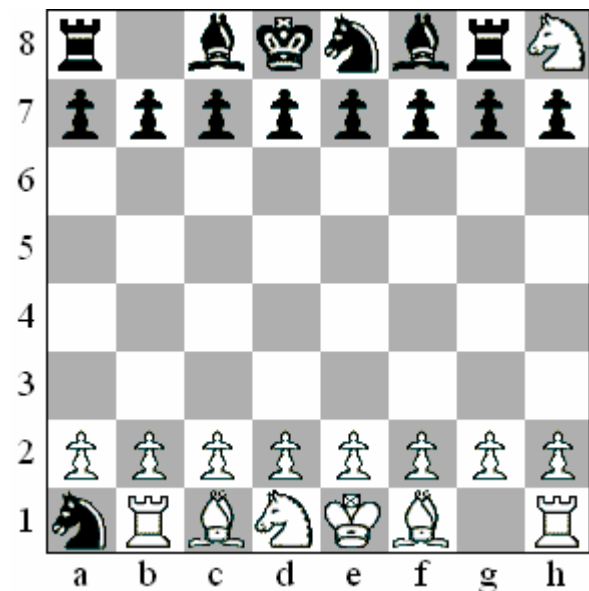


+Dc1! Dama lahko postaviš na a1,b1,c1 in d1!

Rešitev: 1) d2-d3#

### 44\*\*\* Mat v eni potezi

J.L.Turco 1983



Beli je odigral **liho** število potez.

Tb1-liho, Sd1,Sh8-oba sodo ali oba liho!

Črni je odigral **sodo** število potez.

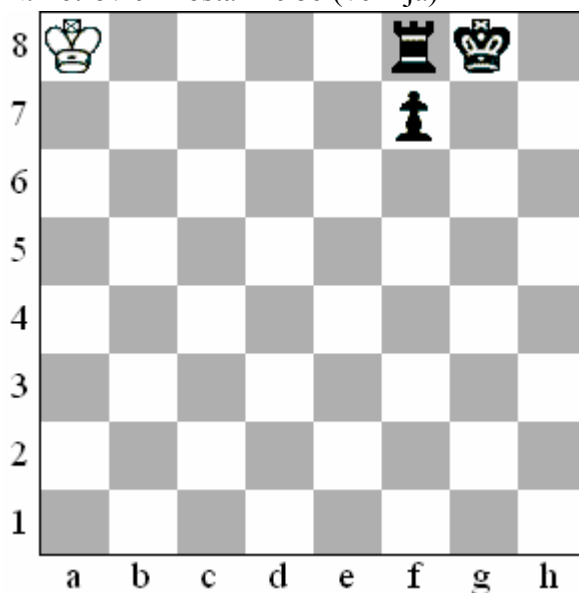
Tg8-liho, Kd8-liho, Se8,Sa1-oba sodo ali oba liho!

Na potezi je črni. 1)... Sa1xc2#

### C) Naloge z rokado

**45\*** Katera je bila zadnja poteza črnega?

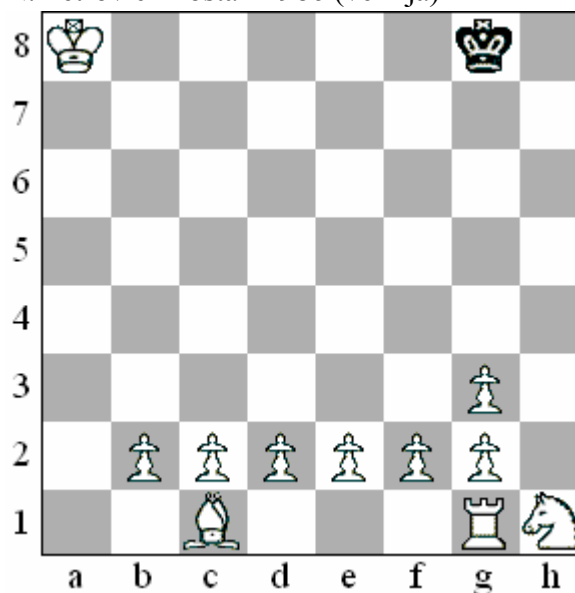
N. Petrovič in ostali 1986 (verzija)  $\Delta$



Rešitev: n-1) 0-0+

**46\*\*\*** Katera je bila prva poteza belega kralja?

N. Petrovič in ostali 1986 (verzija)  $\Delta$

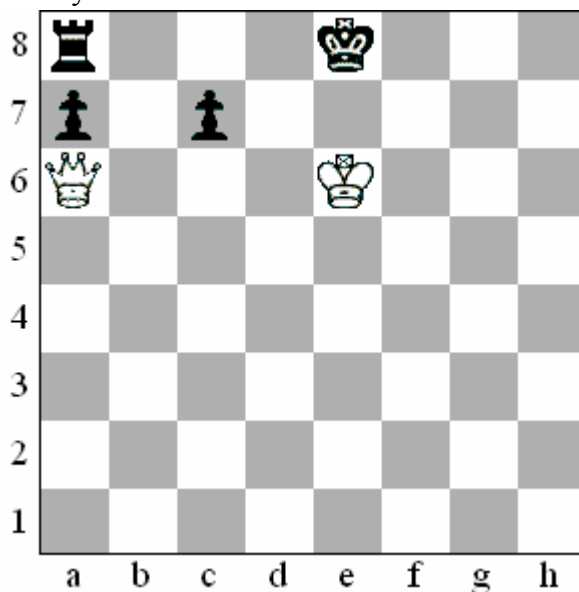


Rešitev: 0-0

Kako doseže beli kralj polje a8?

**47\*\*\*** Mat v dveh potezah

S. Loyd 1859  $\Delta$

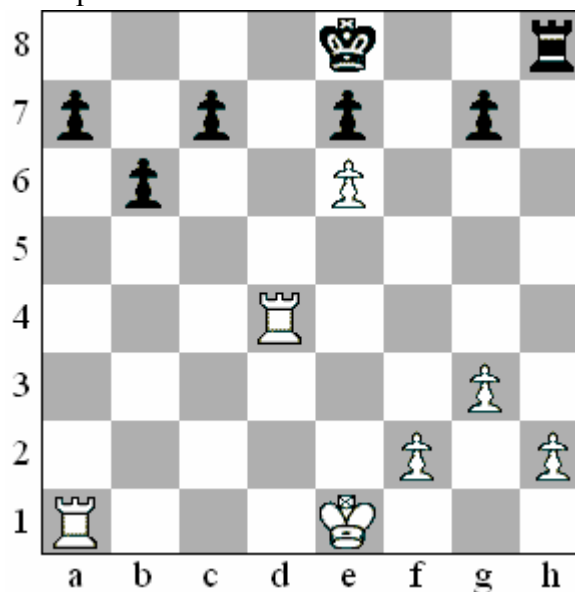


Rešitev: 1) Da6-a1

Črni ne sme rokirati, ker je bila v poziciji na diagramu zadnja poteza črnega s kraljem ali trdnjavo.

**48\*\*\*** Mat v dveh potezah

A. Lapierre 1959  $\Delta$



Rešitev: 1) 0-0-0

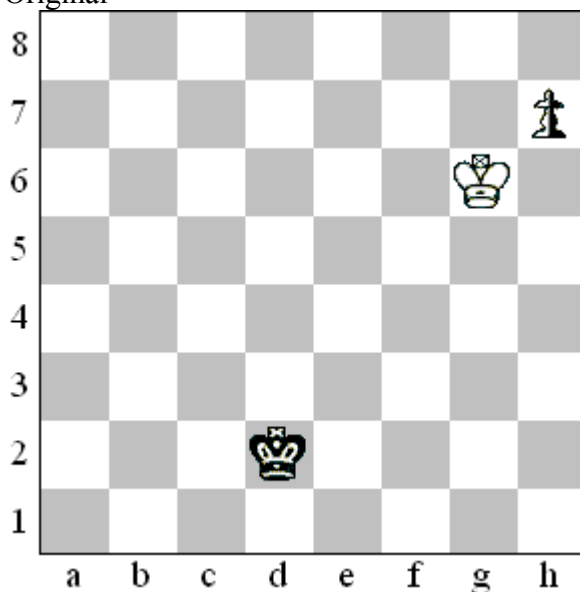
Z rokado dokažemo da je Td4 promovirana figura! Na kateremkoli polju je prišlo do promocije, sta morala črni kralj ali trdnjava odigrati potezo.

Prevara: 1) Ta1-d1? 0-0 !

## D) Kakšne barve je figura?

49\* Kakšne barve je kmet?

Original



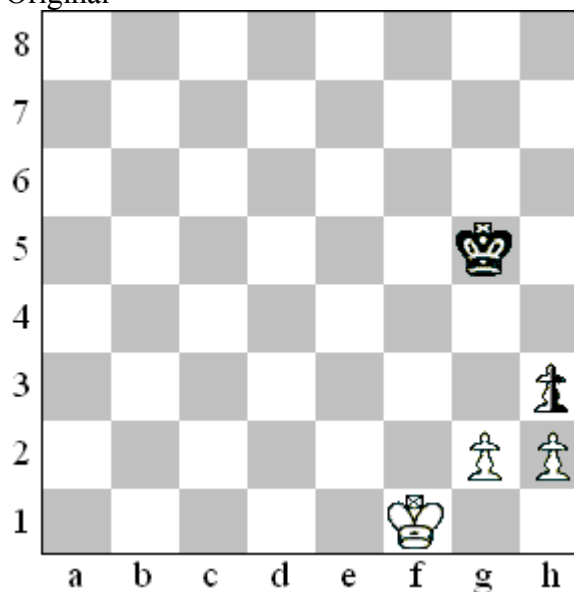
Odgovor:

Kmet je beli.

Če bi bil črni, nastane nelegalna pozicija.

50\* Kakšne barve je kmet na polju h3?

Original



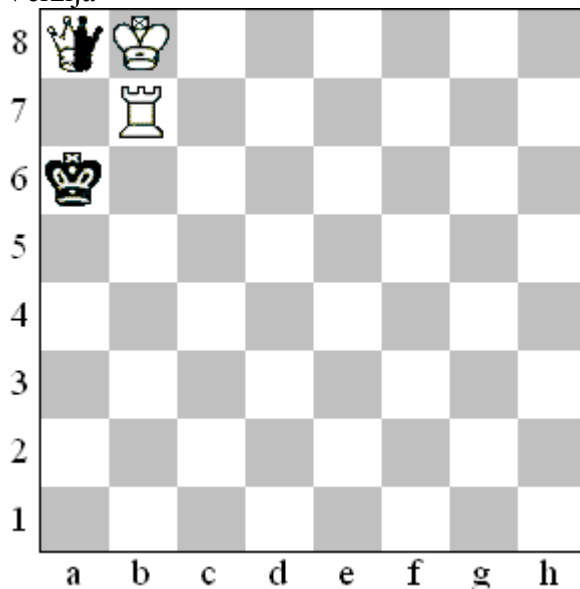
Odgovor:

Kmet na polju h3 je črni.

Če bi bil beli, nastane nelegalna pozicija.

51\* Kakšne barve je dama?

Verzija



Odgovor:

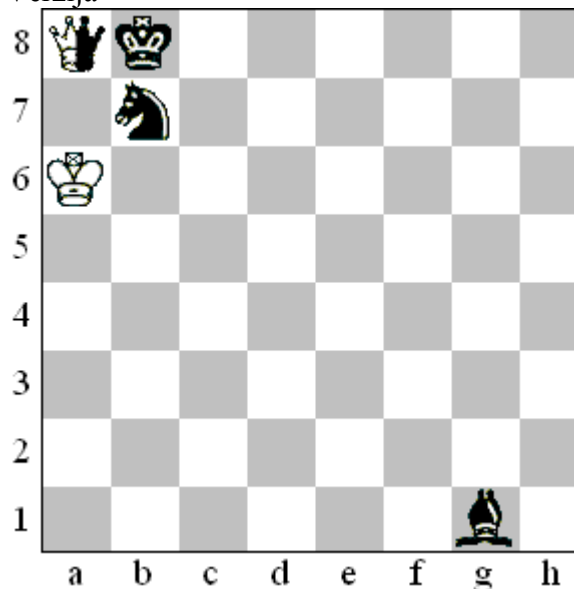
Dama je bela.

Zadnja poteza belega je bila: n-1) a7-a8D#

Če bi bila dama črna, nastane nelegalna pozicija. Zadnja poteza črnega?

52\* Kakšne barve je dama?

Verzija



Odgovor:

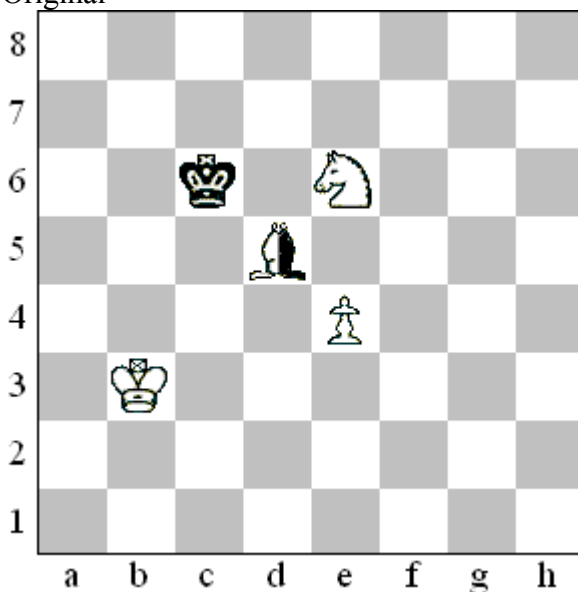
Dama je črna.

Zadnja poteza črnega je bila: n-1) La7-g1+

Če bi bila bela, nastane nelegalna pozicija. Zadnja poteza belega?

**53\*** Kakšne barve je lovec?

Original



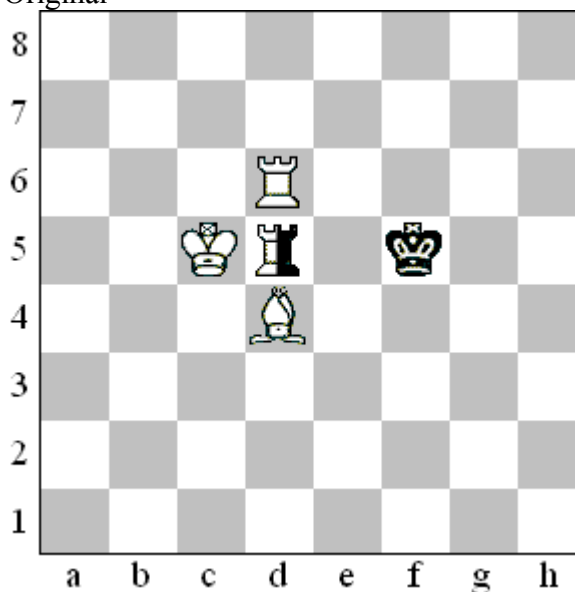
Odgovor:

Lovec je beli.

Če bi bil lovec črni, nastane nelegalna pozicija, ker črni nima zadnje poteze.

**54\*** Kakšne barve je trdnjava na polju d5?

Original



Odgovor:

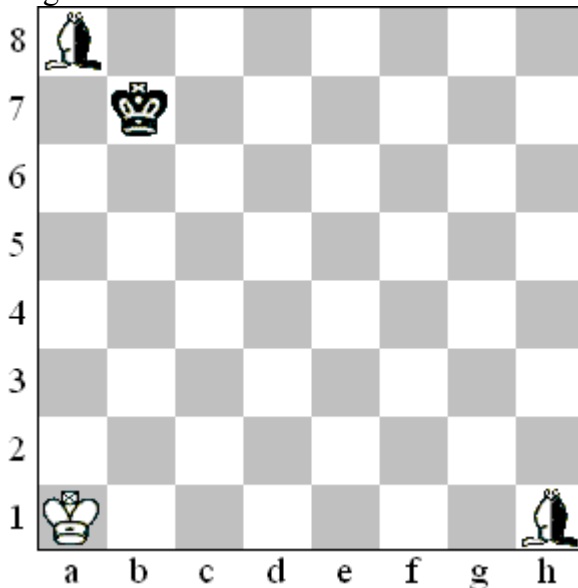
Trdnjava je črna.

Zadnja poteza črnega je bila: n-1)....Tf5xe5+

Če bi bila trdnjava bela, nastane nelegalna pozicija, ker beli nima zadnje poteze.

**55\*\*** Eden od lovcev je beli. Kateri?

Original



Odgovor:

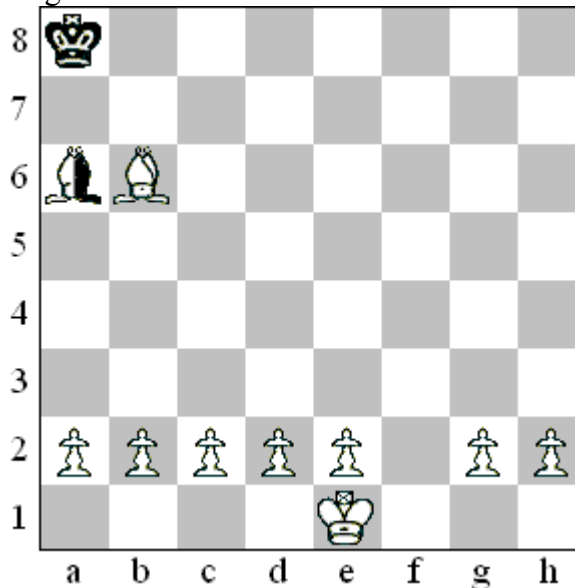
Beli lovec je na polju a8.

Zadnja poteza: n-1) a7-a8L+

Če bi bil lovec na polju a1 beli, nastane nelegalna pozicija. Zadnja poteza belega?

**56\*\*** Kakšne barve je lovec na polju a6?

Original



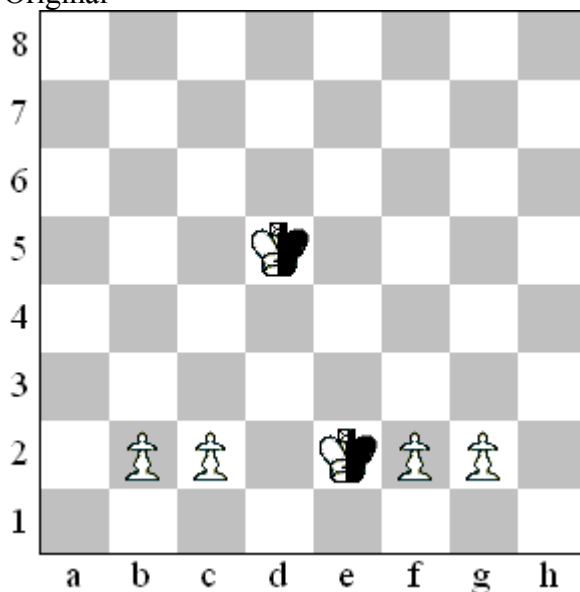
Odgovor:

Lovec na polju a6 je črni.

Če bi bil bele barve, nastane nelegalna pozicija. Lovec na b6 je promoviran, lovec na a6 pa ni mogel iz kletke.

**57\*\*** Kateri kralj je črni?

Original



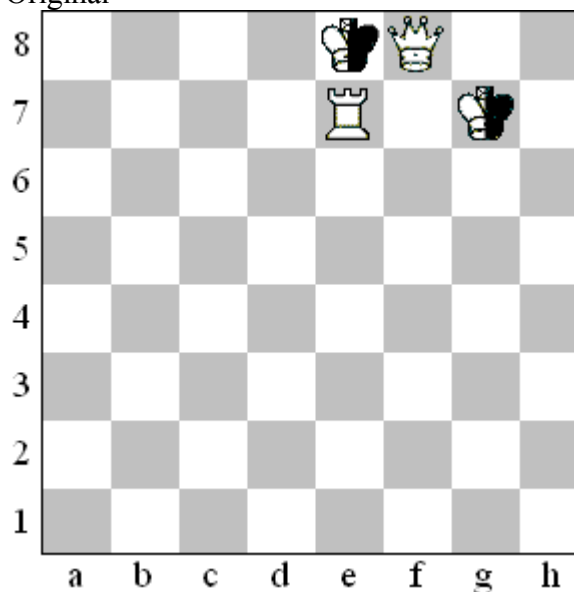
Odgovor:

Črni kralj je na polju d5.

Če bi bil beli kralj na polju e2, nastane nelegalna pozicija. Kako je črni kralj dosegel polje e2 ?

**58\*\*** Kateri kralj je črni?

Original



Odgovor:

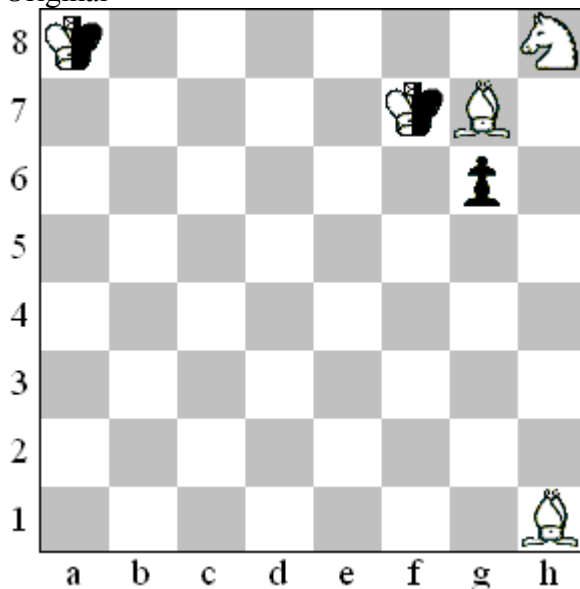
Črni kralj je na polju g7.

Zadnja poteza belega je bila n-1) f7-f8D+

Če bi bil črni kralj na polju e8, nastane nelegalna pozicija. Zadnja poteza belega?

**59\*\*** Kateri kralj je beli?

Original



Odgovor:

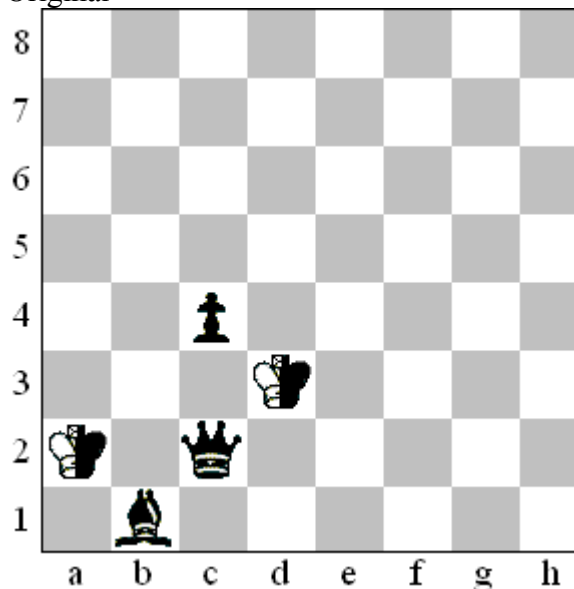
Beli kralj je na polju a8.

Zadnja poteza: n-1) h7-h8S+

Če bi bil beli kralj na polju f7, nastane nelegalna pozicija, ker beli nima zadnje poteze.

**60\*\*** Kateri kralj je beli?

Original



Odgovor:

Beli kralj je na polju a2.

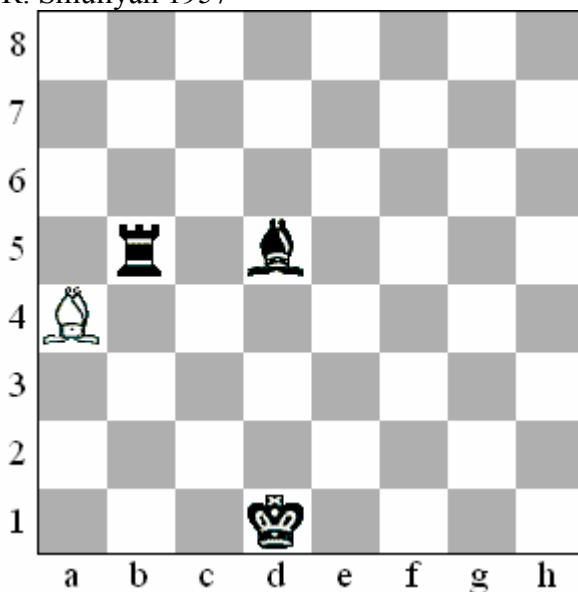
Zadnja poteza: n-1) b2-b1L+

Če bi bil beli kralj na polju d3, nastane nelegalna pozicija.

## E) Uganke

**61\*\*\*** Na katerem polju je beli kralj?

R. Smullyan 1957



Odgovor: beli kralj je na polju c3.

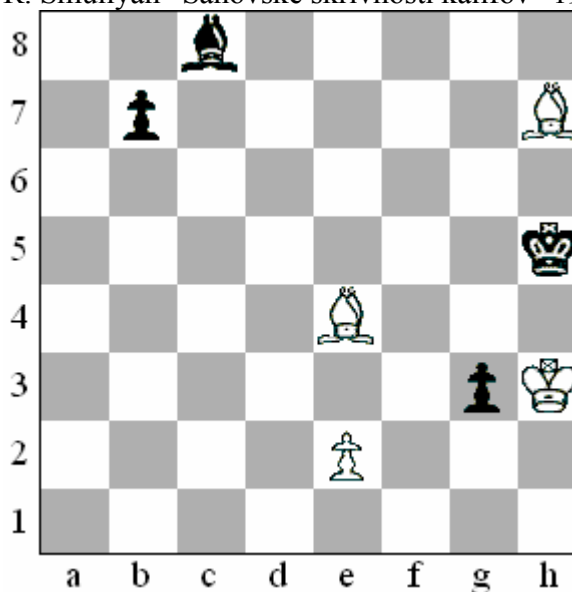
n-1) Kb3xc3      b4xc3+ e.p.

n-2) c2-c4      Lc6-d5+

Četrta poteza ni determinirana.

**62\*\*\*** Kateri lovec je promoviran?

R. Smullyan "Šahovske skrivnosti kalifov" 1981



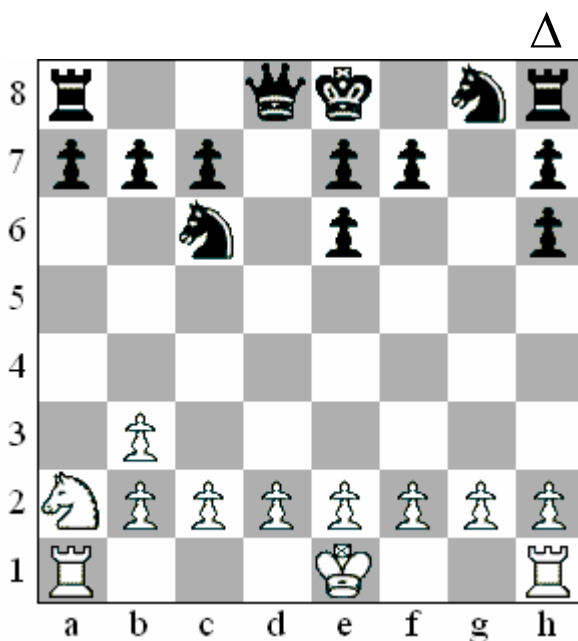
Odgovor: oba lovca sta promovirana!

n-1) ...      f4xg3+ e.p.

n-2) g2-g4      f5-f4+

**63\*\*** Na katerem polju je bila vzeta bela dama?

R. Smullyan "Šahovske skrivnosti Sherlocka Holmesa" 1979

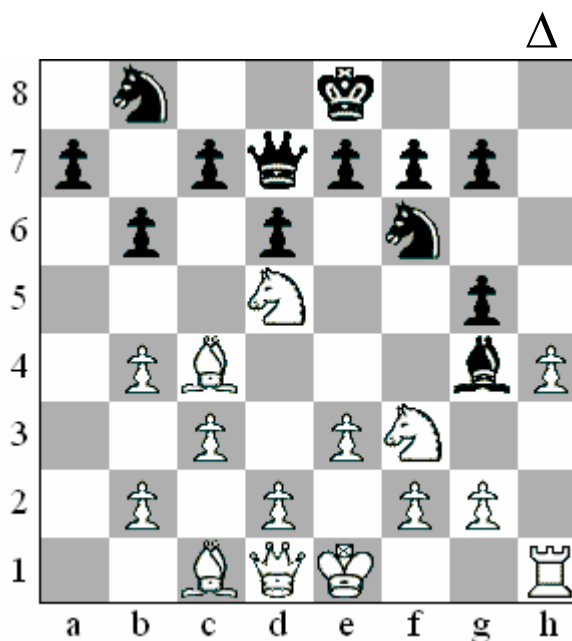


Odgovor: n) ... g7xDh6

Bela dama je prišla iz kletke šele takrat, ko je beli kmet vzel črnega lovca na polju b3. Črni lovec pa je prišel iz kletke šele takrat, ko je črni kmet vzel belega skakača na e6!

**64\*\*\*** Ali lahko beli rokira?

R. Smullyan "Šahovske skrivnosti Sherlocka Holmesa" 1979



Odgovor: Rokada ni mogoča, ker je trdnjava na h1 prišla s polja a1!

Na b in g navpičnici sta bili vzeti trdnjavi.

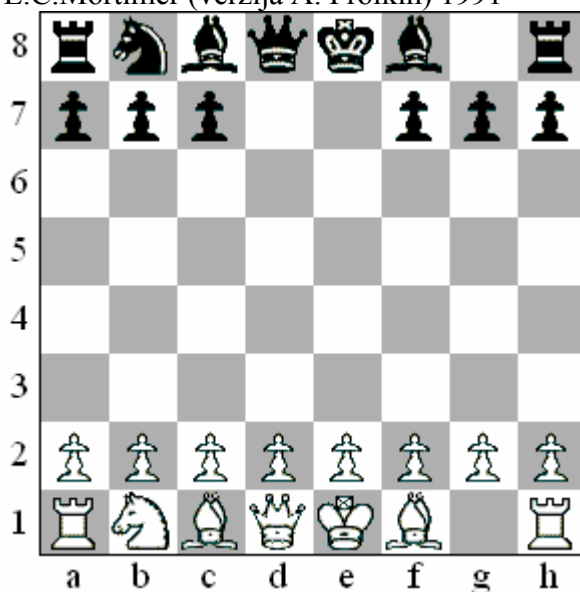
Na polju g5(g6) je bila lahko vzeta samo bela kraljeva trdnjava (Th1).

Vse šahovske uganke matematika in logika Raymonda Smullyana najdeš na

<http://janko.at/Schach/Smullyan-SH/index.htm>

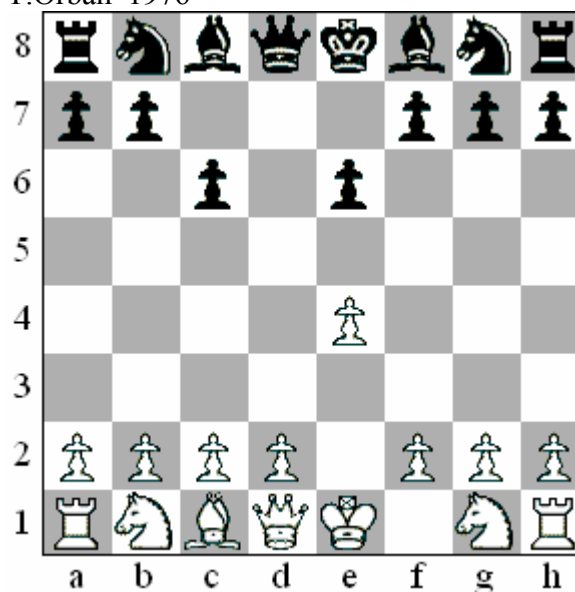


**65\*\*\*** Pozicija na diagramu je nastala po štirih potezih belega in črnega. Najdi poteze!  
E.C.Mortimer (verzija A. Frolkin) 1991



Rešitev: 1) Sf3 e5  
2) Sxe5 Se7  
3) Sxd7 Sec6  
4) Sxb8 Sxb8

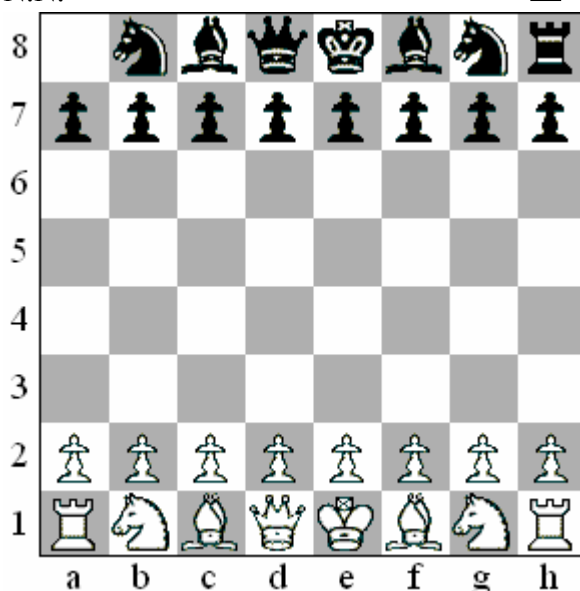
**66\*\*\*** Pozicija na diagramu je nastala po štirih potezih belega in črnega. Najdi poteze!  
T.Orban 1976



Rešitev: 1) e4 e6  
2) Lb5 Ke7  
3) Lxd7 c6  
4) Le8 Kxe8

**67\*\*** Na katerem polju je bila vzeta črna trdnjava?

N.N.

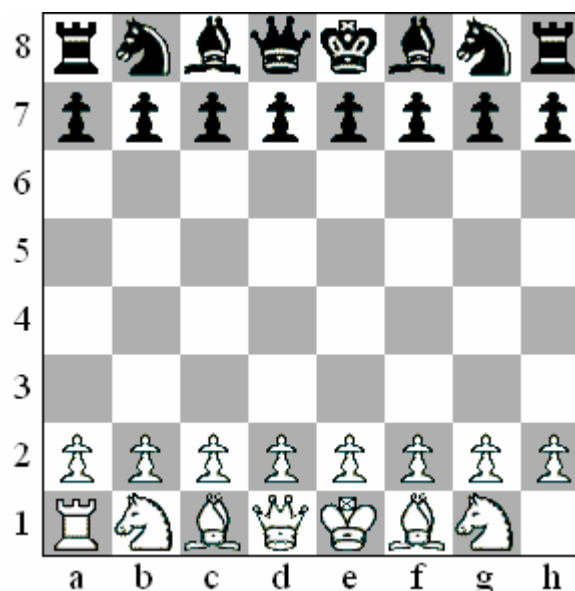


Odgovor: n) ... Sb6xTa8

Črni in beli sta odigrala sodo število potez!

**68\*\*\*** Na katerem polju je bila vzeta bela trdnjava?

N.N.



Odgovor: n) ... Sh3xTg1

Črni je odigral sodo število potez! Ker je na potezi črni pomeni, da je beli odigral potezo več, torej liho število potez. To je možno le v primeru, da je beli odigral potezo Th1-g1!